

LUBUSKI ROWEROWY SZLAK CYSTERSÓW



Lubuskie
Warte zachodu



CYSTERSI

Cystersi (łac. Cistercienses, pełna łacińska nazwa Ordo Cisterciensis, skrót OCist.) – zakon katolicki, wywodzący się z benedyktynów i posługujący się regułą benedyktyńską, założony w 1098 r. przez Roberta z Molesme, pierwszego opata z Cîteaux (obecnie Saint-Nicolas-lès-Cîteaux) we Francji. Nazwa zakonu pochodzi od łacińskiej nazwy tego właśnie miejsca (Cistertium). Pierwsze klasztory powstały w La Ferte (1113), Pontigny (1114), Clairvaux (1115) i Morimond (1115). Cystersi noszą biały habit z czarnym szkaplerzem (część stroju zakonnego noszona na habicie, szata złożona z dwóch płatów sukna z wycięciem na głowę; po nałożeniu na siebie, jeden płąt spada na piersi, a drugi na plecy), przepasanym płóciennym pasem, przez co są nazywani białymi mnichami. Zakon wydał około 850 świętych i błogosławionych (najbardziej znanym był św. Bernard z Clairvaux). Opactwa i klasztory cysterskie były w średniowieczu ważnymi ośrodkami kultywującymi kulturę, nauki przyrodnicze oraz medycynę. Wprowadzały także postęp w rzemiośle i rolnictwie. Cystersi powracali do ewangelicznej prostoty i praktyki ubóstwa, wszystko to miało prowadzić do naśladowania Chrystusa. Mnisi musieli wyrzec się wszelkiego bogactwa, duży nacisk był położony na surowość obyczajów. Cysters miał być pokutnikiem, który odsuwa się od świata doczesnego, żyje w samotności i ciszy. Mnisi osiedlali się przeważnie na pustkowiach, w sąsiedztwie wody, w lasach lub w bagnistych dolinach, w miejscach bardzo oddalonych od osad, dlatego też musieli być samowystarczalni. Prowadzili własne gospodarstwa, uprawiali ziemię. Zakony cysterskie były kulturotwórcze i w sumie samowystarczalne. Obecnie w Polsce zakon ten nie jest tak znaczący jak dawniej, upadek nastąpił w okresie zaborów. Na przełomie XVIII i XIX w. nastąpiła kasata zakonu we wszystkich trzech zaborach.



TURYSTYKA KULTUROWA

Turystyka kulturowa, znana tak że jako turystyka związana z dziedzictwem kulturowym, jest podróżą skierowaną na doświadczenie sztuki, dziedzictwa oraz specyficznego charakteru nietypowych/ wyjątkowych/ unikatowych miejsc.

Najpowszechniejsze dziś definicje turystyki kulturowej ujmują w jak najszerszym kontekście i dzielą na pomniejsze formy, które mogą występować równolegle lub nakładać się na siebie. Turystyka kulturowa obejmuje nie tylko konsumpcję wytworów kulturowych przeszłości, ale także współczesną kulturę lub sposoby życia ludzi albo regionów. Turystyka kulturowa może być również postrzegana jako obejmująca swoim zakresem turystykę zorientowaną na dziedzictwo kulturowe (odnoszące się do artefaktów przeszłości) oraz turystykę zorientowaną na sztukę (odnoszącą się do współczesnych wytworów kultury). Najpopularniejszą z form turystyki kulturowej w ogóle jest turystyka dziedzictwa kulturowego. Swym zakresem obejmuje zabytkowe obiekty nieruchome i ruchome, a także wiąże się z dziedzictwem materialnym. Skupia się na trzech kategoriach: 1. *zabytkach*: (dzieła architektury, dzieła monumentalnej rzeźby i malarstwa, elementy i budowle o charakterze archeologicznym, napisy, groty i grupowania tych elementów, mających wyjątkową wartość z punktu widzenia historii, sztuki lub nauki), 2. *budowlach* (które ze względu na swą architekturę, jednolitość lub zespolenie z krajobrazem mają wyjątkową, powszechną wartość z punktu widzenia historii, sztuki lub nauki), 3. *miejscach zabytkowych* (dzieła człowieka lub wspólne dzieła człowieka i przyrody, stanowiska archeologiczne, mające wyjątkową, powszechną wartość z punktu widzenia historycznego, estetycznego, etnologicznego lub antropologicznego). Należy podkreślić, że dziedzictwo kulturowe jest nierozzerwalnie związane z aktywnością turystyczną. Powszechnie uważa się, że dziedzictwo kulturowe może być czynnikiem silnie stymulującym rozwój turystyki, ale tylko i wyłącznie wtedy, gdy jest ono rozpoznane i odpowiednio wykorzystane. Do tworzenia tych swoistych „wabików” przyczyniają się m.in. turystyczne i około turystyczne (zazwyczaj międzynarodowe) organizacje pozarządowe, aktywne są lokalne organy administracyjne, popularność poszczególnych miejsc wzmagają sezonowo organizowane różnorakie plebiscyty ostatnio szczególnie w globalnych nośnikach informacji jak Internet).

Do najbardziej znanych organizacji pozarządowych na świecie należy ONZ i jego agenda do spraw kultury i nauki – UNESCO. W 1976 roku doprowadziło

do powstania prestiżowej Listy Światowego Dziedzictwa Kulturalnego i Naturalnego. Flagową inicjatywą Rady Europy jest organizacja Europejskich Dni Dziedzictwa Kulturowego. Corocznie na przełomie września i października we wszystkich uczestniczących krajach odbywają się imprezy o zmiennej co roku, ale wspólnej dla wszystkich tematyce. Interpretacja tematu jest dowolna, zarówno w skali kraju, jak i konkretnego regionu. Imprezy polegają na prezentacji dziedzictwa kulturowego, wzajemnych wpływów różnych narodów oraz interpretacji tego dorobku ponad politycznymi granicami. Drugi program Rady Europy – Europejskie Szlaki Kulturowe jest całoroczny. Powoływanie szlaków rozpoczęto w 1987 roku, a przyświecały tej inicjatywie następujące cele: uświadomienie Europejczykom ich wspólnej tożsamości kulturowej, zachowanie i ochrona dziedzictwa jako źródła społecznego, ekonomicznego i kulturowego rozwoju otoczenia, w którym żyją oraz przyznanie priorytetu turystyce kulturowej wśród sposobów spędzania czasu wolnego. Od 2004 roku Szlaki Kulturowe otrzymują certyfikaty i klasyfikowane są do jednej z trzech kategorii: Wielkiego Szlaku Kulturowego Rady Europy, Kulturowego Szlaku Rady Europy bądź „Szlaku w ramach Szlaków Rady Europy”. Certyfikat Wielkiego Szlaku Kulturowego otrzymują te spośród nich, które zorganizowane zostały wokół paneuropejskiego tematu, a sam szlak tworzy sieć między poszczególnymi krajami i regionami. Jest ich obecnie 14. Certyfikat Szlaku Kulturowego otrzymują szlaki, które zorganizowane są wokół tematu o wymiarze międzynarodowym, ale niekoniecznie ogólrnoeuropejskim. Jest ich obecnie 10. Certyfikat Szlaku w ramach Szlaków Kulturowych otrzymują te spośród nich, które odwołują się do jednego tylko pola działania, zazwyczaj mają więc charakter regionalny lub nawet lokalny. Wielkie Kulturowe Szlaki Rady Europy, które mają swoje odcinki narodowe na terenie Polski to: Szlaki św. Jakuba do Santiago de Compostela, Szlak Sztuki Romańskiej, Szlak Bursztynowy, Szlak Chopina, Szlak Słowian, Szlak Krzyżacki oraz **Szlak Cysterski**.



PRZEBIEG LUBUSKIEGO ROWEROWEGO SZLAKU CYSTERSÓW

Gościkowo–Paradyż - Szumiąca – Międzyrzecz – Św.Wojciech – Gorzyca – Chycina – Goruńsko – Sokola Dąbrowa – Bledzew – Stary Dworek – Zemsko – Popowo – Rokitno – Chełmsko – Skwierzyna – Murzynowo – Stare Polichno – Santok - **Mironice**

GOŚCIKOWO – PARADYŻ

W 1230 r. wojewoda poznański Mikołaj Bronisz herbu Wieniawa ufundował w swoich dobrach *Gastechov*, klasztor cysterski, jako bezpośrednią filię opactwa Lehnin w Brandenburgii. Zakonnicy nazwali nową siedzibę *Paradisus Matris Dei/Paradisus Beatae Mariae Virginis*, od czego pochodzi polska nazwa „Paradyż”, którą odtąd określano klasztor i wieś. Klasztor otrzymał znaczne przywileje i darowizny rycerskie, książęce i królewskie, dzięki czemu nastąpił jego szybki rozwój gospodarczy. Budowę świątyni rozpoczęto pod koniec XIII w. Kościół wzniesiono w stylu gotyckim, na planie krzyża, jednak po ukończeniu budowy naw i części transeptu, w wyniku problemów konstrukcyjnych, świątynię skrócono zamurowując wschodnie arkady międzynawowe. Wiek XV był okresem rozwoju kulturalnego i intelektualnego opactwa. Działał tu wówczas Jakub z Paradyża, profesor Uniwersytetu Jagiellońskiego, zwolennik reformy zakonu i Kościoła, autor kilkudziesięciu prac z zakresu mistyki i ascetyki o europejskiej sławie. Jego inicjatywie należy przypisać m. in. papieski nakaz kształcenia cystersów z obszaru Polski na Akademii Krakowskiej. Po 1580 r. klasztor wszedł w skład polskiej prowincji cystersów. Podczas wojny trzydziestoletniej opactwo najeżdżały wojska brandenburskie i szwedzkie. Zniszczeń dopełniły pożary w 1633 r. i w 1722 r. Gruntowną przebudowę założenia rozpoczęto w poł. XVIII w. wg koncepcji budowniczego królewskiego - Karola Martina Frantza. Dobudowano wówczas dwie wieże do fasady, nowe skrzydła klasztorne, wymieniono wyposażenie kościoła, całości nadano wystrój późnobarokowy i wczesnoklasycyzyczny. Po II rozbiórce Polski własność opactwa weszła w skład zaboru pruskiego. Kasaty dokonano w 1810 r., całkowitej likwidacji - 1834 r., a w 1836 r. w Paradyżu ulokowano Królewskie Seminarium Nauczycielskie. Elementy ruchome wyposażenia uległy rozproszoniu na obszarze archidiecezji gnieźnieńskiej i poznańskiej, a bogatą bibliotekę wywieziono do Warszawy i Berlina. Funkcje edukacyjne mieści klasztor aż do chwili obecnej. Od reorganizacji diecezji w 1992 r. nosi on nazwę Wyższego Seminarium Duchownego Diecezji Zielonogórsko-Gorzowskiej.



Zakonnicy z Paradyża

Klasztor położony jest na północnym brzegu rzeki Paklicy, przy drodze łączącej Międzyrzecz ze Świebodzinem. W skład zespołu wchodzi obiekty wzniesione z cegły i kamienia: kościół pw. Wniebowzięcia NMP i św. Biskupa Marcina, budynek klasztorny oraz ogrody. Obecny kształt kościoła i klasztoru jest wynikiem późnobarokowej przebudowy opartej na pierwotnym założeniu przestrzennym. Orientowany kościół jest bazyliką o tzw. systemie wiązanym. Składa się z czteroprzęsłowego korpusu, zamkniętego prosto prezbiterium z ambitem oraz trzech kaplic na planie koła: dwóch od północnej strony kościoła, jednej - od wschodu. Elewacja zachodnia jest dwuwieżowa, wieże - zwieńczone barokowymi hełmami. Wnętrze budowli przekryte zostało sklepieniem krzyżowo-żebrowym (ostatnie przęsło od zachodu przekryte drewnianym pseudosklepieniem, oryginalne zawaliło się w XVIII w.), a nawy oddzielone są arkadami wspartymi na filarach. Wyposażenie kościoła stanowią barokowe ołtarze i klasycystyczne stalle. Wybitną wartość artystyczną prezentuje ołtarz główny z 1739 r. zajmujący całą ścianę prezbiterium, autorstwa saksońskich rzeźbiarzy - Johanna Caspara i synów: Johanna Wilhelma i Christopa Hennevogelów z centralnym obrazem pędzla Feliksa Antona Schefflera. Od strony południowej i południowo-wschodniej do kościoła przylegają dwukondygnacyjne skrzydła klasztorne skupione wokół dwóch wirydarzy. Naroża skrzydeł akcentują trzy wieże w formie baszt nakrytych dzwonkowatymi hełmami.



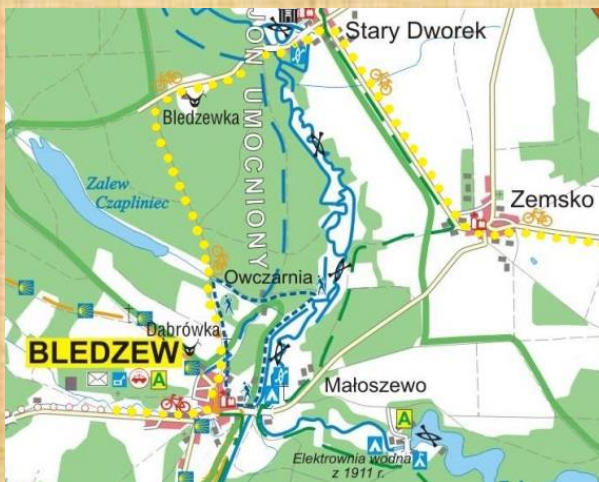
ZEMSKO-BLEDZEW

Pojawienie się cystersów w okolicach Zemska niektórzy historycy wiążą z nadaniem dóbr nad rzeką Ponikwą i koło Sokolej Dąbrowy przez księcia Władysława Odonica. Dokument związany z tą darowizną zaginął. Datę nadania dóbr cystersom przez Władysława Odonica umiejscawia się między 1232 a 1235 r. W 1312 r. margrabia brandenburski Waldemar nadał cystersom w Zemsku m.in. wieś Bledzew. Nadanie to miało duże znaczenie, albowiem przekazany wówczas Bledzew w pocz. XV w. stał się nową siedzibą klasztoru. Po odzyskaniu tych terenów w 1326 r. przez Władysława Łokietka, w roku 1327 król nadał przywilej dla klasztorów w Paradyżu, Zemsku i Obrze z powodu ich zniszczenia i spustoszenia. Wyłączył wymienione klasztory spod władzy urzędników i wziął je pod swoją opiekę. Od 1376r. Bledzew stawał się znaczącym ośrodkiem gospodarczym. Do końca XVI wieku cystersi zemsko-bledzewscy byli w posiadaniu (przejściowym lub stałym) ziemi w kilkunastu wsiach, posiadali też prawo połowu ryb na rzece Obrze aż do Warty, puszcze bartną pod Popowem, kilka jezior oraz młyny i dochody z karczmy. W XV w. cystersi bledzewscy mieli dobra uprawiane przez chłopów w trzynastu miejscowościach, oraz folwarki w siedmiu miejscowościach. Byli właścicielami znacznych obszarów leśnych. W roku 1521 w wyniku napadu wojsk brandenburskich dobra klasztorne zostały zniszczone. Wsie klasztorne i sprzęty należące do opata i klasztoru zrabowano. W roku 1522 opactwo bledzewskie, podobnie jak inne klasztory w Wielkopolsce, zaliczone zostało do tych konwentów, które w poczet swoich członków przyjmowało tylko Niemców. W roku 1560 opat Piotr Kamiński (1560-1575) przekazał w dożywocie opatowi Piotrowi III Stary Dworek, który od końca XVI w. stał się rezydencją opatów bledzewskich. Rezydencja ta spłonęła na pocz. XVIII w. Dlatego w 1705 r. opat Józef Bernard Gurowski na jej miejscu wybudował nową. W porównaniu z innymi opactwami na ziemiach polskich Bledzew zaliczał się do jednego z trzech najmniejszych klasztorów Prowincji Polskiej Cystersów. W roku 1656 zapanowała w dobrach bledzewskich zaraza. Obok wojny i zarazy inną plagą, która nawiedziła dobra bledzewskie, była szarańcza; pojawiła się tu w 1723 r., a następnie w latach 1748-1763.



Rycina przedstawiająca zabudowania klasztorne i kościół w Bledzewie

Podobnie ciężki okres klasztor przeżywał w okresie wojny siedmioletniej (1756-1763). Choć Rzeczypospolita nie brała w tej wojnie bezpośredniego udziału, to w wyniku przemarszu obcych wojsk dobra klasztorne były wielokrotnie grabione. Po trzecim rozbiórze Polski sytuacja opactwa pogorszyła się jeszcze bardziej. W wyniku deklaracji króla pruskiego o konfiskacie dóbr należących do duchowieństwa ogłoszonej 28 lipca 1796 r. z posiadłości klasztornych utworzono dwie domeny królewskie: w Starym Dworku i w Rokitnie. Cystersi bledzewscy, podobnie jak całe duchowieństwo, za skonfiskowane dobra otrzymali tzw. kompetencję, tj. połowę dochodów, jakie dobra te przynosiły po potrąceniu podatków. Konfiskata majątku pozbawiła klasztor funduszy na dokończenie budowy kościoła, którą ukończono, dopiero w 1802 r. W roku 1820 Ministerstwo Spraw Duchownych odebrało klasztorowi prawo patronatu nad kościołem w Rokitnie. Kasata klasztoru bledzewskiego na mocy rozporządzenia Ministerstwa Spraw Duchownych nastąpiła 4 lipca 1835 r. Całe zabudowania klasztorne zostały przejęte przez władze pruskie. Klasztor zamierzano adaptować na seminarium nauczycielskie, z projektu tego zrezygnowano, realizując go w Paradyżu. Oprócz tego zamierzano tu utworzyć sąd, rezydencję letnią dla biskupów poznańskich lub fabrykę. Kościół klasztorny miał być przekazany parafii katolickiej, w zamian za odstąpienie fary bledzewskiej ewangelikom. Propozycje te nie znalazły jednak uznania u władz duchownych i świeckich. W związku z tym kościół i klasztor w Bledzewie, obwieszczeniem rejencji z 11 grudnia 1842 r., został przeznaczony do publicznej sprzedaży, z warunkiem rozebrania budynków. Licytacja odbyła się 21 lutego 1843 r. Następnie wszystko wraz z ogrodami i placem klasztornym sprzedano. Zakupu tego dokonali trzej mieszczanie bledzewscy. Jedynym naziemnym elementem, który po różnych przebudowach zachował się do naszych czasów jest fragment parterowej części północno-zachodniego skrzydła klasztoru (posesja: Plac Klasztorny 1), oraz budynek młyna wodnego przy północnym skraju dawnego Jeziora Młyńskiego, na północ od dawnego klasztoru, ze śladami po dawnych urządzeniach młyńskich i "młynówce" (rzeka Jordanka).





ROKITNO

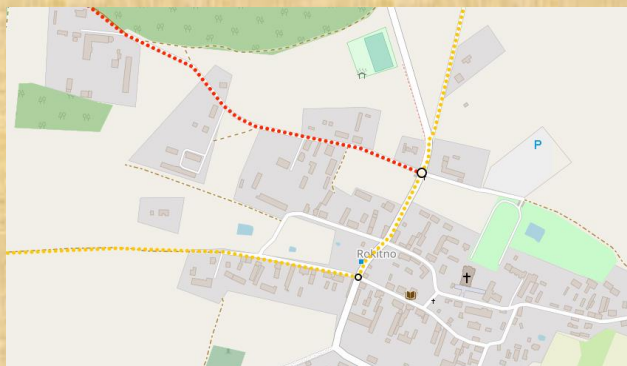
Rokitno to stara słowiańska osada. Stara osada Rokitno własnością cystersów zemsko-bledzewskich stała się w roku 1378. Istniejący we wsi od 1333 roku drewniany kościółek i tutejsza parafia w 1661 roku decyzją opata bledzewskiego, Kazimierza Jana Opalińskiego, zostały wcielone do klasztoru. Przy świątyni w Rokitnie osadzono siedmiu, a następnie dziewięciu kapłanów, nad którymi pieczę sprawował wyższy przełożony – superior. Tym sposobem probostwo rokitniańskie stało się, mającą oddzielny konwent prepozyturą cystersów z Bledzewa. Pierwszym tutejszym superiorem został zakonnik bledzewski ks. Stefan Gabrielewicz. Opat Opaliński uczynił też nadania na rzecz filii w Rokitnie, by zapewnić jej utrzymanie. Były to: grunty w Rokitnie i Chełmsku, meszne (dochód z tytułu odprawiania mszy, prowadzenia parafii) z czterech wsi, tj. Rokitna, Chełmska, Klaska, Twardzielewa oraz jeden włościanin chełmski, posiadający prawo sprzedaży piwa i wina na korzyść prepozytury rokitniańskiej. W 1669 roku do kościółka w Rokitnie przeniesiono z Bledzewa słynący łaskami obraz Matki Bożej. Warto wspomnieć, iż szczególną czcią wizerunek ten otaczał król Michał Korybut Wiśniowiecki, który zabrał go do Warszawy, a następnie pod Lublin, gdzie tłumił bunt szlachty. Sprawa ta zakończyła się zawarciem pokoju, a władca w swej wdzięczności polecił umieścić na obrazie białego orła z napisem: „Daj Panie pokój dniom naszym” oraz ofiarował Matce Bożej Rokitniańskiej królewską koronę. Pod koniec 1671 roku cudowny wizerunek powrócił do Rokitna. W 1704 roku kolejny opat bledzewski, ks. Józef Bernard Gutowski, rozszerzył nadania dla Rokitna przeznaczając dla prepozytury folwark w Osieku z pięcioma kmieciami i pięcioma zagrodnikami. Kiedy w latach 1709 – 1710 Wielkopolskę opanowała zaraza cystersi z Bledzewa schronili się właśnie w Rokitnie. W tym czasie zmarło dwunastu mieszkańców wsi lecz spośród zakonników tylko jeden. Według wizytacji z 1713 roku przeprowadzonej przez opata z Pelplina – Franciszka Czapskiego, w prepozyturze rokitniańskiej na stałe miało przebywać sześciu cystersów. Natomiast wizytacja z 1732 roku mówi o dziewięciu mnichach zamieszkujących w Rokitnie. Tymczasem, już na początku XVIII wieku rozpoczęto w Rokitnie, na najwyższym ze wzgórz przy drodze do Międzyrzecza budowę nowego, murowanego kościoła. Budowla ta jednak nie została ukończona i rozebrano ją w roku 1746. Do dziś znajdują się tu jej fundamenty o szerokości 3 m. Trudno stwierdzić jednoznacznie dlaczego przerwano budowę. Prawdopodobnie przyczyną były kłopoty finansowe konwentu i szalejąca w tym czasie zaraza. Do budowy murowanej świątyni powrócono w latach 40-tych XVIII wieku. Wzniesiono wówczas na niższym ze wzgórz zachowaną do dziś późnobarokową, obszerną budowlę oraz otaczający ją mur. Wykorzystano m.in. cegłę z rozbiórki nieukończonego kościoła. Budowę zakończono w roku 1756. Planowano również wzniesienie w niedługim czasie murowanego klasztoru, który zastąpiłby dawny drewniany. Tymczasem, przygotowano dla mnichów sześć domków na wzór klasztorów kamedulów.



Na szlaku

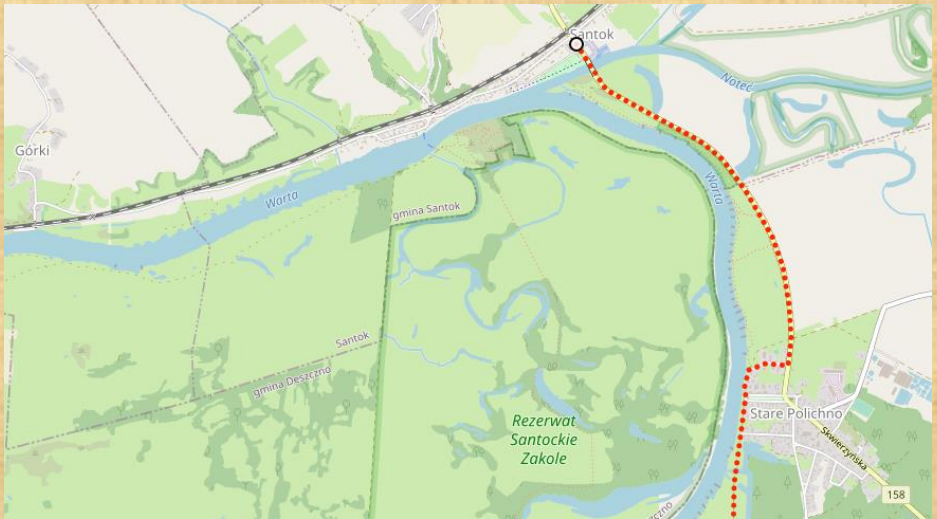
Na początku II połowy XVIII wieku opat bledzewski, Michał Józef Loka, ufundował w odległości około 1 km od Rokitna kaplicę Najświętszej Maryi Panny. Tenże sam M.J. Loka po śmierci w 1762 roku został pochowany w świątyni rokitniańskiej. Do trumny złożono mu wówczas różaniec z krucyfiksem relikwiarzowym (na osiem relikwii) oraz jajko. W roku 1778 w klasztorze bledzewskim wprowadzono tzw. komendę (możliwość ingerowania w sprawy klasztoru osób spoza zgromadzenia i narzucenia przez nie opata). Nastąpił wówczas podział dóbr klasztornych na te przynależne opatowi komendatoryjnemu oraz konwentowi z superiorem. Rokitno wraz z folwarkiem przypadło mnichom. Pod rządami pruskimi sytuacja cystersów z Bledzewa ulegała ciągłemu pogarszaniu. W 1796 roku król Fryderyk Wilhelm III wydał nakaz konfiskaty dóbr należących do duchowieństwa. Wówczas to Rokitno stało się jedną z dwóch (obok Starego Dworku) domeną królewską jakie utworzono z posiadłości bledzewskich zakonników. Przez kilka miesięcy 1814 roku mnisi z Bledzewa mieszkali w Rokitnie. W tym czasie w trzech częściach bledzewskiego klasztoru zorganizowany był polowy szpital wojskowy dla żołnierzy rosyjskich. Cystersi pieczę nad kościołem w Rokitnie sprawowali do 1820 roku, kiedy to decyzja Ministerstwa Spraw Duchownych odebrała im prawo patronatu nad świątynią. Piętnaście lat później, 4 lipca 1835 roku, nastąpiła kasata klasztoru bledzewskiego. Do Rokitna trafiła część dawnego wyposażenia świątyni klasztornej z Bledzewa – do dziś znajduje się ona w tutejszym kościele i muzeum. W czasie zaborów Matka Boża Rokitiańska z uwagi na umieszczony na jej sukience wizerunek Orła Białego uważana była za symbol polskości, ściągając tu rzesze wiernych i patriotów. Obecnie Rokitno stanowi najważniejsze sanktuarium maryjne diecezji zielonogórsko-gorzowskiej, a Matka Boża Rokitiańska jest jej patronką. Dawna prepozytura cysterska w Rokitnie stanowi obecnie sanktuarium Matki Bożej Rokitiańskiej Cierpliwie Słuchającej. W prepozyturze rokitniańskiej nie wzniesiono typowych klasztornych budynków murowanych. Początkowe zabudowania drewniane zastąpiono w XVIII wieku sześcioma domkami podobnymi do mieszkań zakonników w klasztorach kamedułów. Do dziś zachowały się dwa takie domki. Budowa murowanego kościoła Matki Bożej

w Rokitnie trwała kilkanaście lat i zakończona została w 1756 roku. Wzniesiono utrzymaną w stylu późnobarokowym obszerną świątynię halową, tj. trójnawową ze wszystkimi nawami równej wysokości. Prezbiterium zamknięte trójbocznie flankują: od zachodu - zakrystia, od wschodu – kaplica. Nad bryłą kościoła dominują umieszczone w głównej fasadzie nieco przysadziste dwie kwadratowe wieże. Wieńczą je klasycystyczne, smukłe helmy. Autorem projektu rokitniańskiej świątyni był królewski architekt Karol Marcin Frantz. Wnętrze kościoła łączy w sobie style barokowy i rokokowy. Zdobí je szereg fresków i złoceń oraz liczne ołtarze boczne. Drewniany ołtarz główny wykonał Grünwald z Legnicy. Całość utrzymano w połączeniu odcieni ciemnych (czerní, brąz) i złotych. Po bokach ołtarza znajdują się figury świętych: Anny, Elżbiety, Józefa z Dzieciątkiem, Piotra, Stanisława i Wojciecha, a w zwieńczeniu postać Boga Ojca pośród aniołów oraz gołębic symbolizująca Ducha Świętego. W centralnej części, pomiędzy kolumnami umieszczono obraz Matki Bożej Rokitiańskiej. Wizerunek powstał w I połowie XVI wieku na drewnie lipowym. Nieznany jest jego autor, przypuszczalnie wywodził się on ze szkoły niderlandzkiej. Na obrazie przedstawiono popiersie Maryi, Jej twarz jest nieco pochylona, oczy spuszczone, spoglądające na wiernych, uśmiech łagodny, nieco zadumany. Zwraca uwagę odsłonięte prawe ucho – stąd tytuł wizerunku: Matka Boża Cierpliwie Słuchająca. W prezbiterium umieszczono drewniane białe stalle zdobione złotymi detalami snycerskimi. Zwraca również uwagę ambona nadwieszona przy jednym z filarów utrzymana w kolorystyce białó-złoto-niebieskiej. W odległości około 1 km od Rokitna znajduje się kaplica Najświętszej Maryi Panny . Jest to murowana barokowa budowla wzniesiona na planie prostokąta. Powstała w 1758 roku z inicjatywy opata bledzewskiego Michała Józefa Loka.



Lubuskie
Warte zachodu





MIRONICE

Lokalizacja klasztoru nastąpiła na terenie nadanego cystersom kołbackim dworu 7 km na północ od Gorzowa Wielkopolskiego, nad rzeką Kłodawą opodal Jeziora Kłodawskiego. Fundatorem klasztoru był margrabia brandenburski Albrecht III, który 22 maja 1300 r. nadał cystersom kołbackim, z przeznaczeniem na założenie nowego opactwa, piętnaście wsi. Przywilej objął też złoża złota, srebra, żelaza i soli, regale młyńskie, rybołówcze, łowieckie, immunitet sądowy i gospodarczy w takim zakresie, z jakiego na Pomorzu korzystali cystersi kołbaccy. Nadanie z 1300 r. zostało w całości potwierdzone przez króla Ludwika Bawarskiego w 1323 r. Jeśli zdołano zbudować obok dworu budynek klasztoru, został on zapewne zniszczony w 1326 r., podczas wyprawy wojsk Władysława Łokietka z udziałem Litwinów. Chociaż w dokumencie z 1345 r. mówi się o mnichach i klasztorze, proces zakładania opactwa trwał nadal. Cystersi toczyli spory z okolicznym rycerstwem, pragnąc wejść w posiadanie dochodów określonych w dokumencie fundacyjnym. Nigdy tego w całości nie osiągnęli. W 1389 r. wyjednali u papieża Bonifacego IX polecenie zbadania ich skargi i wymierzenie kar kościelnych winnym pozbawienia dochodów, zagarnięcia posiadłości, winnic, domów, stawów rybnych i młynów. Może dla zrekompensowania tych strat margrabia Jan Luksemburski nadał im tegoż roku rozległy pas ziemi bagiennej na północny zachód od klasztoru, na prawym brzegu Kłodawy. Na górnej Kłodawie założono następnie młyny. W wieku XV cystersi mieli przywilej osadzania w swych dobrach rzemieślników, swobodnego handlu bez opłat targowych i ceł na wszystkich jarmarkach Nowej Marchii, bezcłowego handlu drzewem opałowym i budulcowym. Zakres przywilejów rozszerzano fabrykując falsyfikaty. Dobra klasztoru zostały splądrowane w 1433 r. podczas polsko-czeskiej wyprawy do

Nowej Marchii w ramach wojny polsko-krzyżackiej. W latach 1445-1448 trwał spór cystersów, z udziałem metropolii kołbackiej, z zakonem krzyżackim władającym Nową Marchią (1402-1454). Planowano przeniesienie opactwa do Prus, a gdy z tego się wycofano, usiłowano połączyć go z opactwem bierzwnickim, z czego również, wobec oporu cystersów, zrezygnowano. W 1515 r. podczas wizytacji opactwa opat kołbacki Walentyń Ludovici stwierdził upadek życia zakonnego i łamanie reguły. Nabożeństwa odprawiano opieszale. W wydanej ordynacji opat nakazał oddalić z klasztoru kobiety, zakazał opuszczania klasztoru nocą, późnego wstawania, upijania się ze świeckimi po karczmach. Wkrótce doszło do kasaty klasztoru. Po przejściu na luteranizm margrabia Jan Kostrzyński (1535-1571) przystąpił do tworzenia własnej domeny na gruncie wielkiej własności kościelnej. Jan Kuna, ostatni opat mironicki, sprzyjał jego poczynaniom. Bezkonfliktowo, aktem z 26 czerwca 1539 r. przekazał margrabiemu Mironice, Kłodawę, Santocko, Chróścik, Łupowo, Baczyne, Chwałęcice, Mosinę, Witnicę i czwartą część Jenina, za odszkodowanie 200 guldenów, otrzymując tytułem dziedzicznego uposażenia parafię w Baczyńcu z filiami w Łupowie i Chróściku, dwór w Chróściku na siedzibę z 30 łanami ziemi i licznymi dochodami. Został pierwszym luteraniskim plebanem w Baczyńcu z siedzibą w Chróściku. Mni si rozproszyli się. Do domeny margrabiego włączono też Małyszyn, Wysoką, Pyrzany, Raclaw, pozostałą część Jenina. Niestety zabudowania kościoła i klasztoru mironickiego nie zachowały się do naszych czasów. Po sekularyzacji klasztor zamieniono na folwark. W kościele przez dłuższy czas funkcjonowała w XIX w. gorzelnia. Po pożarze w 1872 r. resztki ruin zostały usunięte.



Rycina przedstawiająca zabudowania klasztorne w Mironicach

REGULAMIN ODZNAKI SZLAKIEM CYSTERSÓW W POLSCE

1. Odznaka jest jednostopniowa, warunkiem jej zdobycia jest odbycie w dowolnej formie wycieczek krajoznawczych uwzględniających zwiedzenie opactw cysterskich wymienionych w załączniku.
2. Osoba ubiegająca się o odznakę zobowiązana jest zwiedzić co najmniej 10 opactw cystersów z regionów I-IV, w tym minimum po dwa każdym regionie oraz przynajmniej jeden klasztor żeński cysterek wymieniony w części V załącznika.
3. Odznakę mogą zdobywać wszyscy turyści, którzy ukończyli 10 lat.
4. Czas zdobywania odznaki jest nieograniczony.
5. Odznakę przyznają referaty weryfikacji OTP PTTK na terenie całej Polski.
6. Ostateczna interpretacja postanowień niniejszego regulaminu należy do Komisji Turystyki Pieszej ZG PTTK.

Wykaz opactw cystersów

I. Region Wielkopolska i Ziemia Lubuska

WĄGROWIEC, ŁĄD, OBRA, PARADYŻ (GOŚCIKOWO)
PRZEMĘT, BLEDZEW

II. Region Śląsk

LUBIĄŻ HENRYKÓW, KAMIENIEC ZĄBKOWICKI,
KRZESZÓW, JEMIELNICA RUDY.

III. Region Małopolska

SZCZYRZYC, WĄCHOCK, KOPRZYWNICA, SULEJÓW –
PODKLASZTORZE, JĘDRZEJÓW, MOGIŁA - NOWA.

IV. Region Pomorze

BIERZWNIK, BUKOWO MORSKIE,
KOŁBACZ, KORONOWO, PELPLIN,
OLIWA

V. Klasztory żeńskie -- cysterek

OŁOBOK, OWIŃSKA,
CHELMNO, TRZEBNICA





Wydawnictwo wydano ze środków finansowych Urzędu Marszałkowskiego Województwa Lubuskiego w ramach zadania publicznego pn. "LUBUSKI SZLAK CYSTERSÓW"